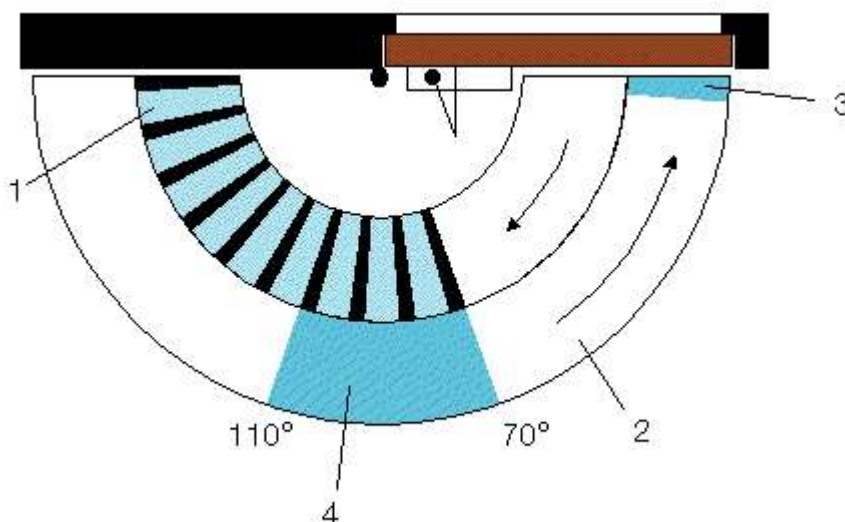


# průběh otevírání a zavírání dveřních zavíračů

## **DORMA**

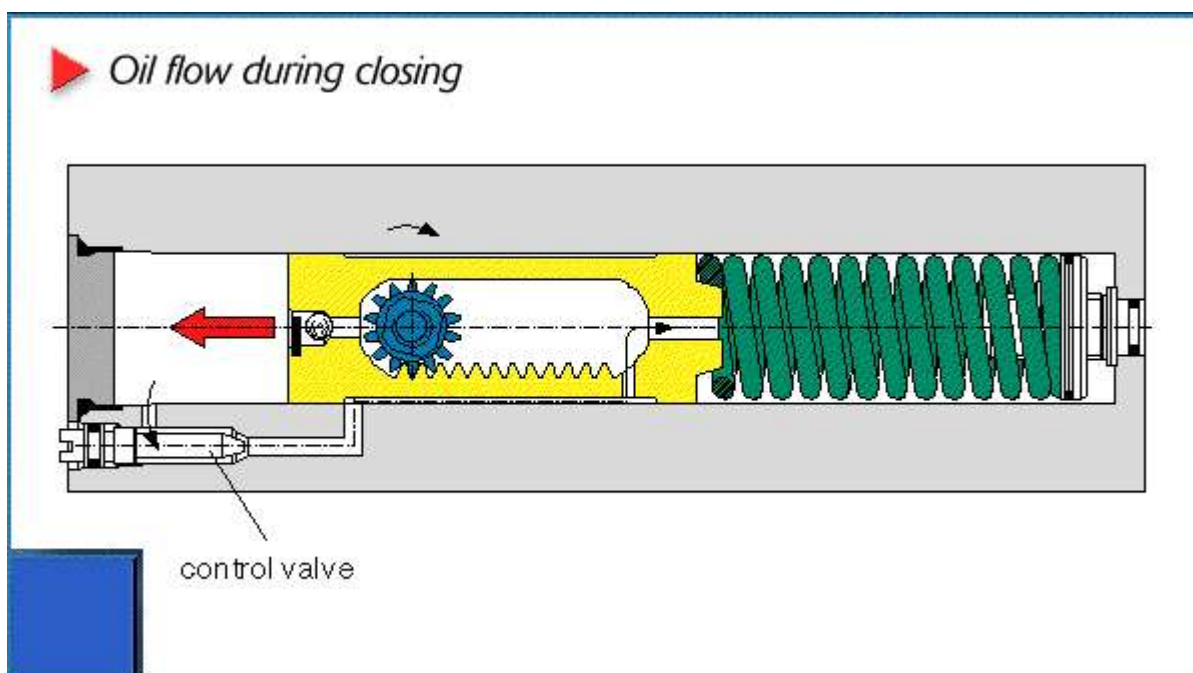
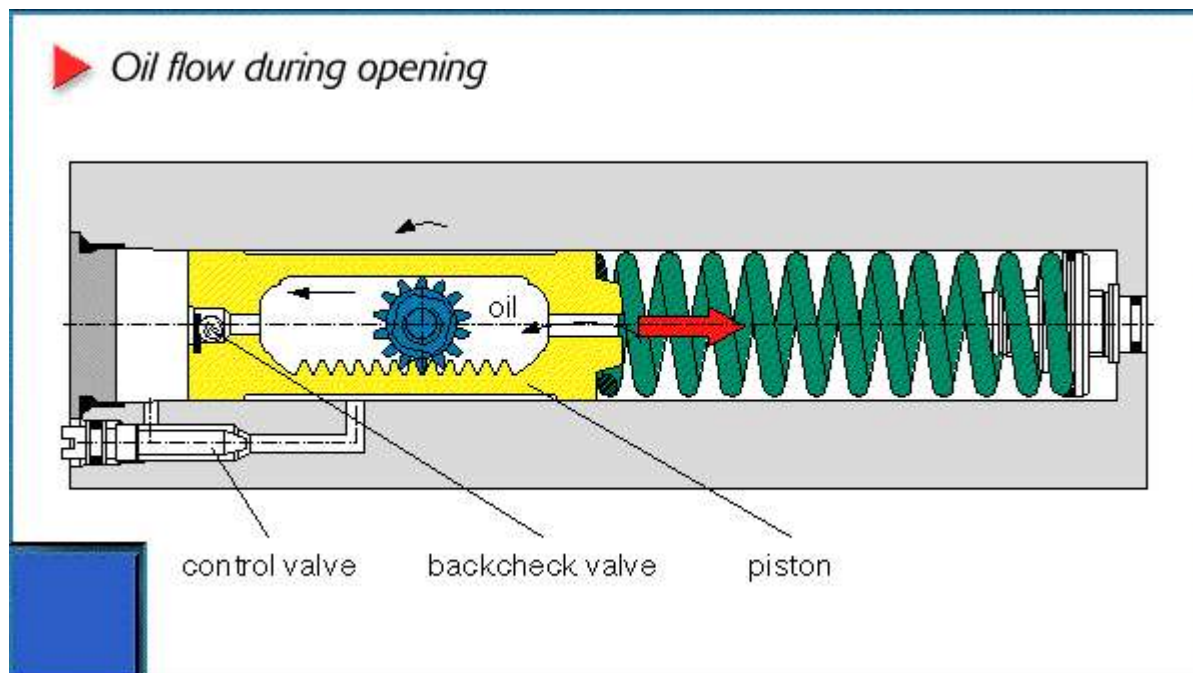


- 1. tlumení při otvírání** nastavitelná funkce využitelná především u venkovních dveří při otevírání chrání dveřní křídlo před vyvrácením či nevhodným zacházením, zároveň chrání zavírač, dveřní kování i okolí dveří  
TS 72 touto funkcí [nedisponuje](#)
- 2. rychlost zavírání** ventilem nastavitelná rychlost zavírání dveří
- 3. koncový doraz** poslední fáze zavírání – doraz lze libovolně nastavit ventilem
- 4. zpoždění při zavírání** funkce např. do nemocnic, kde je možné prodloužit fázi zavírání dveří – TS 72 touto funkcí [nedisponuje](#)

U každého zavírače je volitelně možná mechanická aretace, která umožňuje trvalé otevření dveří ve zvoleném úhlu otevření.

**Mechanickou aretaci nelze použít pro protipožární dveře.**

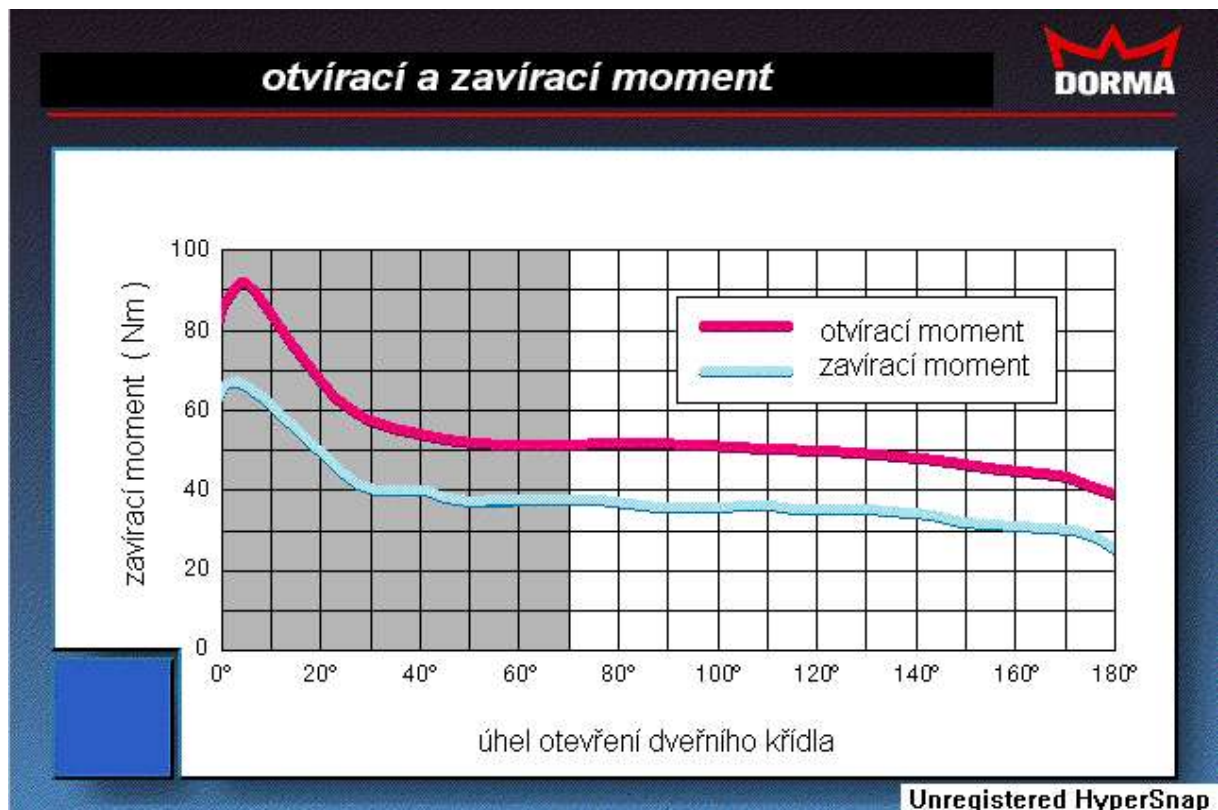
## Průběh otevírání a zavírání z technického pohledu – u pastorkových zavíračů



# DORMA

## průběh otvíracích a zavíracích momentů

pastorkový dveřní zavírač s ramínkem



# **DOPLNĚNÍ MONTÁŽNÍ ŠABLONY URČENÉ K MONTÁŽI DVEŘNÍCH ZAVÍRAČŮ**

## **DORMA**

1)

Montáž dveřních zavíračů se řídí výhradně rozměry uvedenými na montážní šabloně , která je součástí balení každého zavírače . Pozor – šablona lze použít jako přesný vzor , ale vlivem počasí se mohou změnit její faktické rozměry ( např. zvlhnutím papíru ).

2)

Důležitá je především vzájemná poloha ramínka a tělesa zavírače , a to ve svislé i vodorovné rovině.

3)

Nezbytně nutné je dodržet vzdálenost tělesa zavírače od osy závěsů – k této ose jsou měřeny všechny základní vzdálenosti.

4)

Je nutné vždy zvolit správný dveřní zavírač a to nejen z hlediska jeho velikosti ( síly ) , ale i z hlediska možností montáže zavírače na dveřní křídlo. Veškeré informace jsou dostupné z prospektů nebo z jejich kopií, které na vyžádání obdržíte od svého prodejce.

5)

Vždy je nutné vyžádat si od prodejce informace o přídatných vlastnostech zavírače ( koncový doraz,nastavení síly a rychlosti zavírání,tlumení otvírání,zpoždění zavírání,aretace).

6)

Reklamovat dveřní zavírač je možné pouze v namontované poloze,kdy je možno zkontrolovat kvalitu provedené montáže. Při jakékoli odchylce montáže proti montážní šabloně je možné trvalé poškození zavírače provozem.

7)

Reklamace chybně namontovaných dveřních zavíračů firma DORMA ČR neuznává .

8)

Na požádání obdržíte u svého prodejce informace o firmách autorizovaných firmou DORMA ČR k montáži výrobků DORMA.

# **DORMA**

## **montážní návod pro aretační ramínko k dveřním zavíračům ( doplnění montážní šablony )**

- 1) **Montáž dveřních zavíračů s aretačním ramínkem je totožná jako u zavíračů s klasickým ramínkem**
  
- 2) **Při montáži je nezbytně nutné dodržovat rozměry vyznačené na montážních šablonách jednotlivých zavíračů . Je nutné dodržet vzájemnou polohu zavírače a ramínka a to i vzdálenost rovin, na kterých je ramínko a těleso zavírače namontováno.**
  
- 3) **Uvolníme šrouby 3 a 4 a ramínko nasadíme na osu tělesa dle typu zavírání dveřního křídla ( viz obr. 1 – u zavíračů TS 73 a TS 83 tak regulujeme koncový doraz ). Spojovací šroub řádně utáhneme .**
  
- 4) **Páku prodloužíme tak , aby jí bylo možné upevnit k zárubni nebo na křídlo přesně dle montážní šablony zavírače a upevníme ji. Utáhneme šroub 4**
  
- 5) **Dveřní křídlo otevřeme do požadované aretační polohy a utáhneme přiloženým imbusovým klíčem šroub 3 . ( ozubení do sebe musí přesně zapadnout )**

# VLIV TEPLoty na průběh zavírání dveřních zavíračů

## **DORMA**

